

Séance d'information sur le frelon asiatique

Un évènement du GAL
Basse-Meuse



Programme de la soirée

Présentation du GAL Basse-Meuse

Présentation du frelon asiatique

Temps de questions-réponses

Distribution des pièges mis à disposition par la commune et la Province de Liège



GAL

Groupe d'Action Locale

Basse-Meuse

Bassenge - Blegny - Dalhem
Juprelle - Visé



Avec le soutien de
la



Wallonie



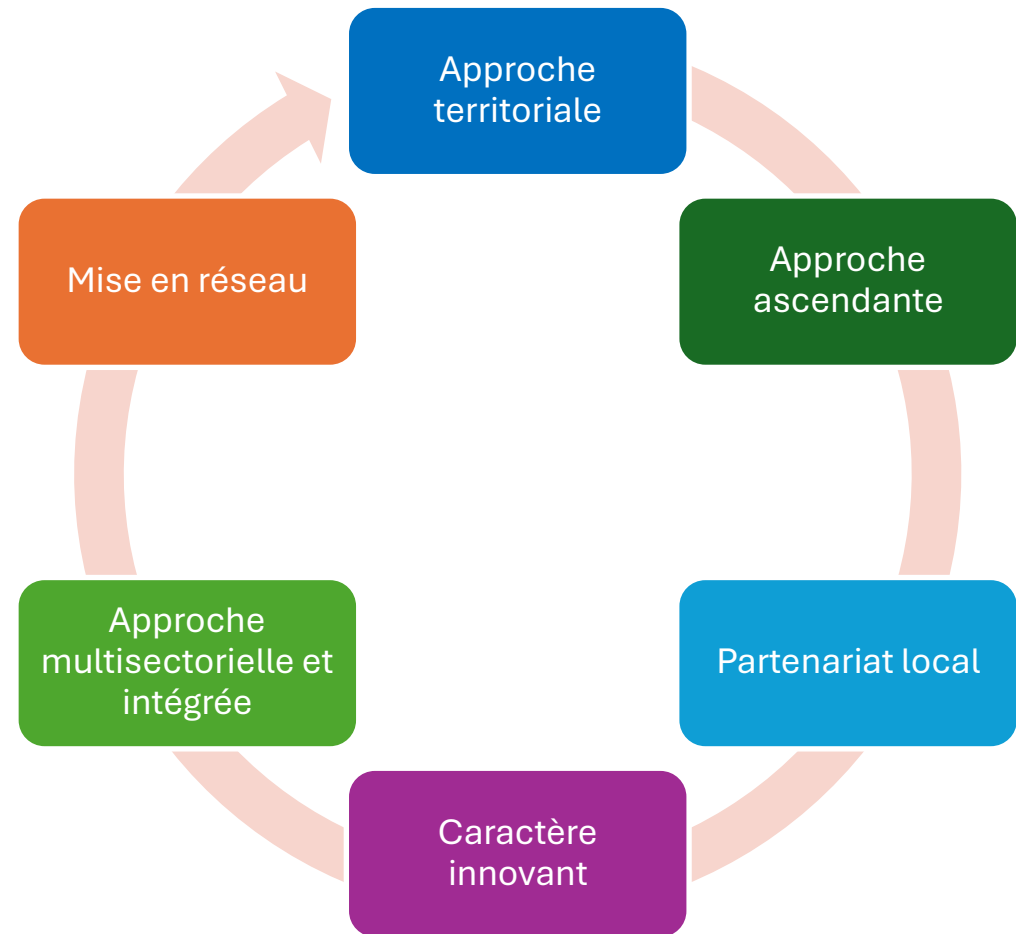
Cofinancé par
l'Union européenne

Le GAL Basse-Meuse : ses objectifs et ses missions

Travailler ensemble au développement rural durable du territoire

Qu'est-ce qu'un Groupe d'Action Locale?

Facilitateur de connexions entre citoyens et acteurs privés/publics de la Basse-Meuse pour réaliser des projets en faveur du développement économique rural durable.



Programmation 2024-2027



Financé par:

90%



10%

Les 5 communes du GAL



ASBL créée le 23 octobre 2024



Travailler ensemble
à la mobilité active en Basse-Meuse

GAL

Groupe d'Action Locale

Basse-Meuse

Bassenge - Blegny - Dalhem
Juprelle - Visé



Avec le soutien de
la



Wallonie



Cofinancé par
l'Union européenne

Ysaline.fettweis@galbassemeuse.be

0470/32.36.47

Fiche-Projet

Mission « mobilité active »

Développer/renforcer l'utilisation du **vélo** comme mode de déplacement utilitaire au quotidien

Travailler avec
le public scolaire

Accompagner
les communes
dans leur
politique cyclable
locale

Faciliter la
réparation
et l'acquisition
via les
« véloboost »

Proposer un
déplacement
alternatif aux
PMR/Seniors

Sensibiliser les
entreprises aux
transports actifs
et écologiques





Travailler ensemble
à l'agriculture sociale en Basse-Meuse

GAL

Groupe d'Action Locale

Basse-Meuse

Bassenge - Blegny - Dalhem
Juprelle - Visé



Avec le soutien de
la



Wallonie



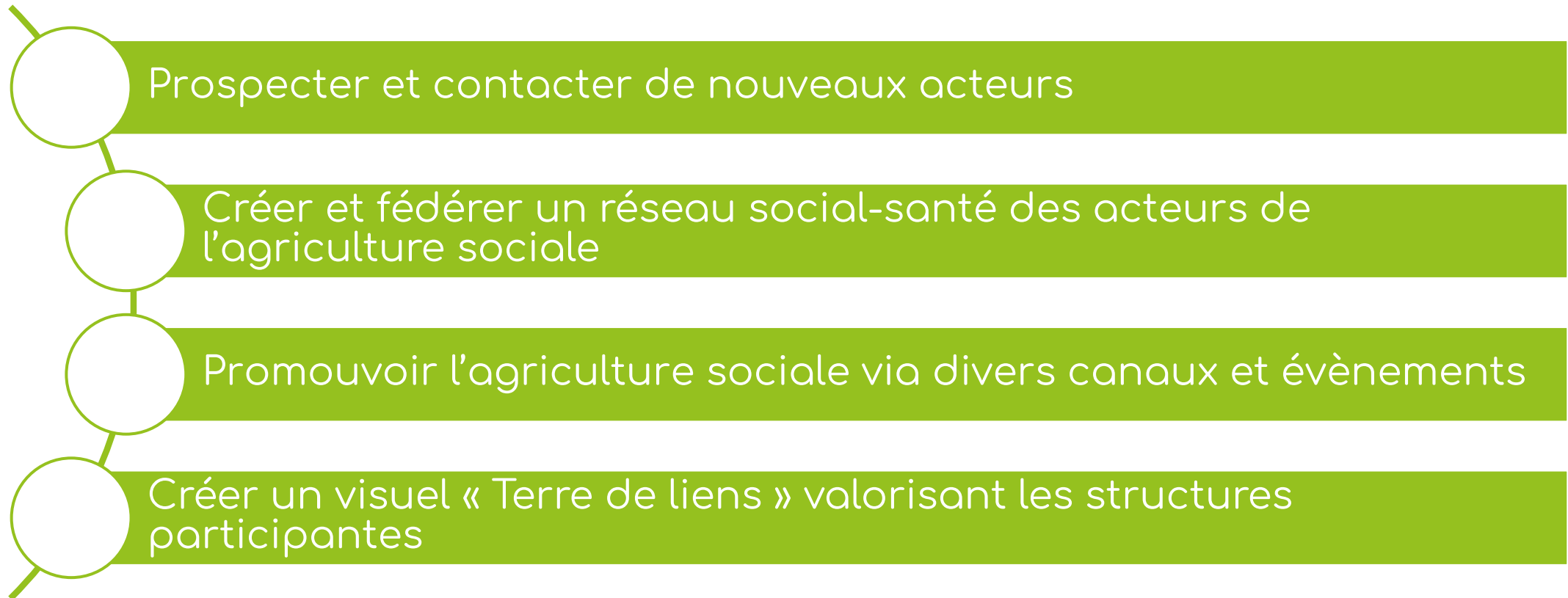
Cofinancé par
l'Union européenne

aurore.thiry@galbassemeuse.be

Fiche-Projet

Mission « agriculture sociale »

Objectif : augmenter le nombre de personnes bénéficiant des bienfaits que procure l'agriculture sociale.

- 
- Prospecter et contacter de nouveaux acteurs
 - Créer et fédérer un réseau social-santé des acteurs de l'agriculture sociale
 - Promouvoir l'agriculture sociale via divers canaux et événements
 - Créer un visuel « Terre de liens » valorisant les structures participantes



Travailler ensemble à l'alimentation locale
et les circuits courts en Basse-Meuse

GAL

Groupe d'Action Locale

Basse-Meuse

Bassenge - Blegny - Dalhem
Juprelle - Visé



Avec le soutien de
la



Wallonie



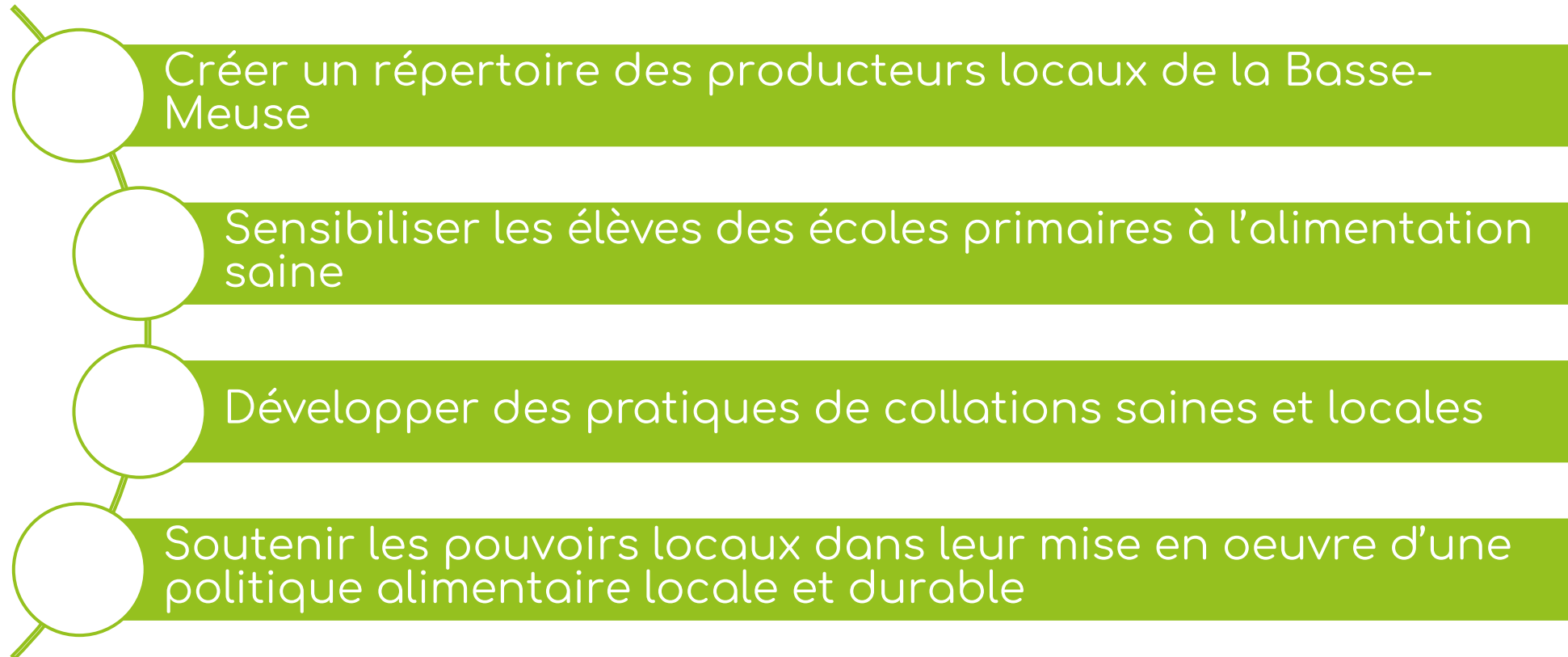
Cofinancé par
l'Union européenne

juliette.rasir@galbassemeuse.be

Fiche-Projet

Mission « alimentation locale »

Objectif : réduire les inégalités via le développement d'une politique alimentaire qui promeut les circuits courts et une alimentation de qualité

- 
- Créer un répertoire des producteurs locaux de la Basse-Meuse
 - Sensibiliser les élèves des écoles primaires à l'alimentation saine
 - Développer des pratiques de collations saines et locales
 - Soutenir les pouvoirs locaux dans leur mise en oeuvre d'une politique alimentaire locale et durable



Travailler ensemble à la préservation de la biodiversité et de la résilience du territoire

GAL

Groupe d'Action Locale

Basse-Meuse

Bassenge - Blegny - Dalhem
Juprelle - Visé



Avec le soutien de
la



Wallonie



Cofinancé par
l'Union européenne

justine.becker@galbassemeuse.be

Fiche-Projet

Mission « Biodiversité et résilience territoriale »



natagora



Restauration et protection de zones d'intérêt

Développement d'une agriculture respectueuse du sol et de la biodiversité

Inventaires, amélioration des connaissances du territoire de la Basse-Meuse

Connexion du paysage via la mise en place de haies, de zones humides

Renforcer la biodiversité et la résilience du territoire

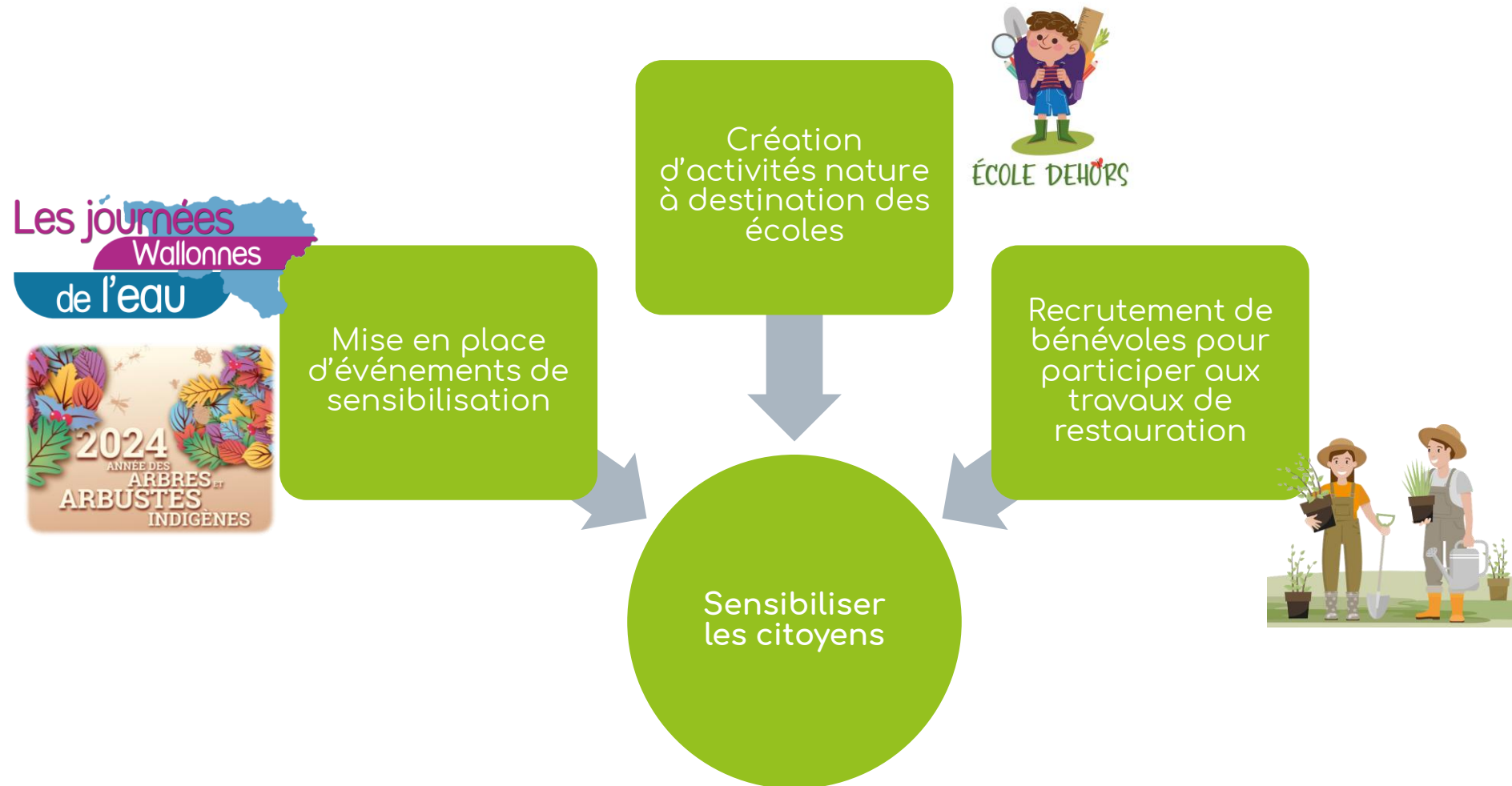


Observations.be



Fiche-Projet

Mission « Biodiversité et résilience territoriale »





Le frelon asiatique – *Vespa Velutina Nigrithorax*

Programme de la soirée



Biologie du frelon asiatique



Caractéristiques physiques et reconnaissance du frelon asiatique



Impacts



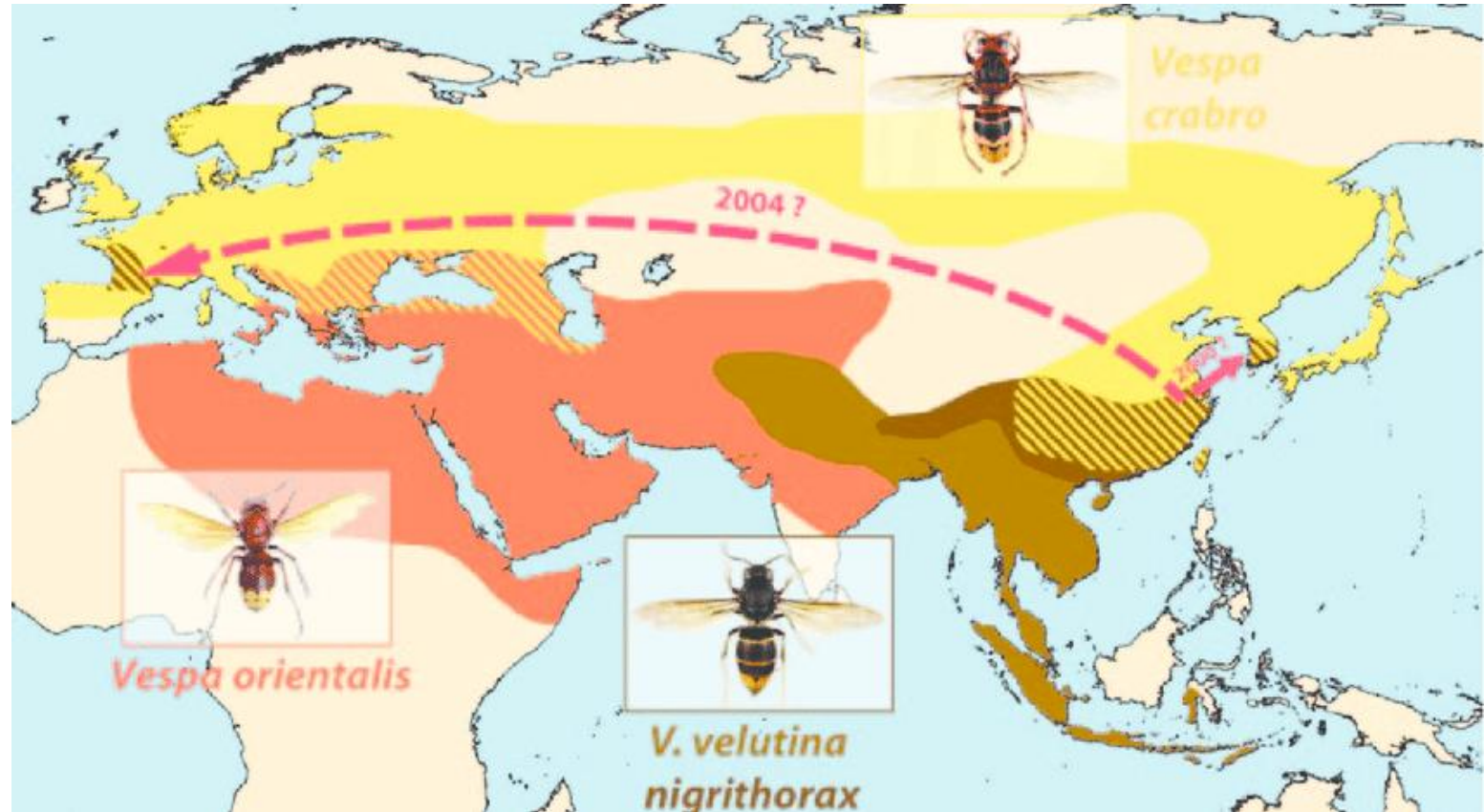
Comment réagir ?



Le piégeage de printemps

Espèce exotique envahissante

- Sur la liste des espèces exotiques envahissantes de l'UE
- Zone d'origine : Asie
- ≠ frelon européen : *Vespa crabro* = indigène !
- En France depuis 2004

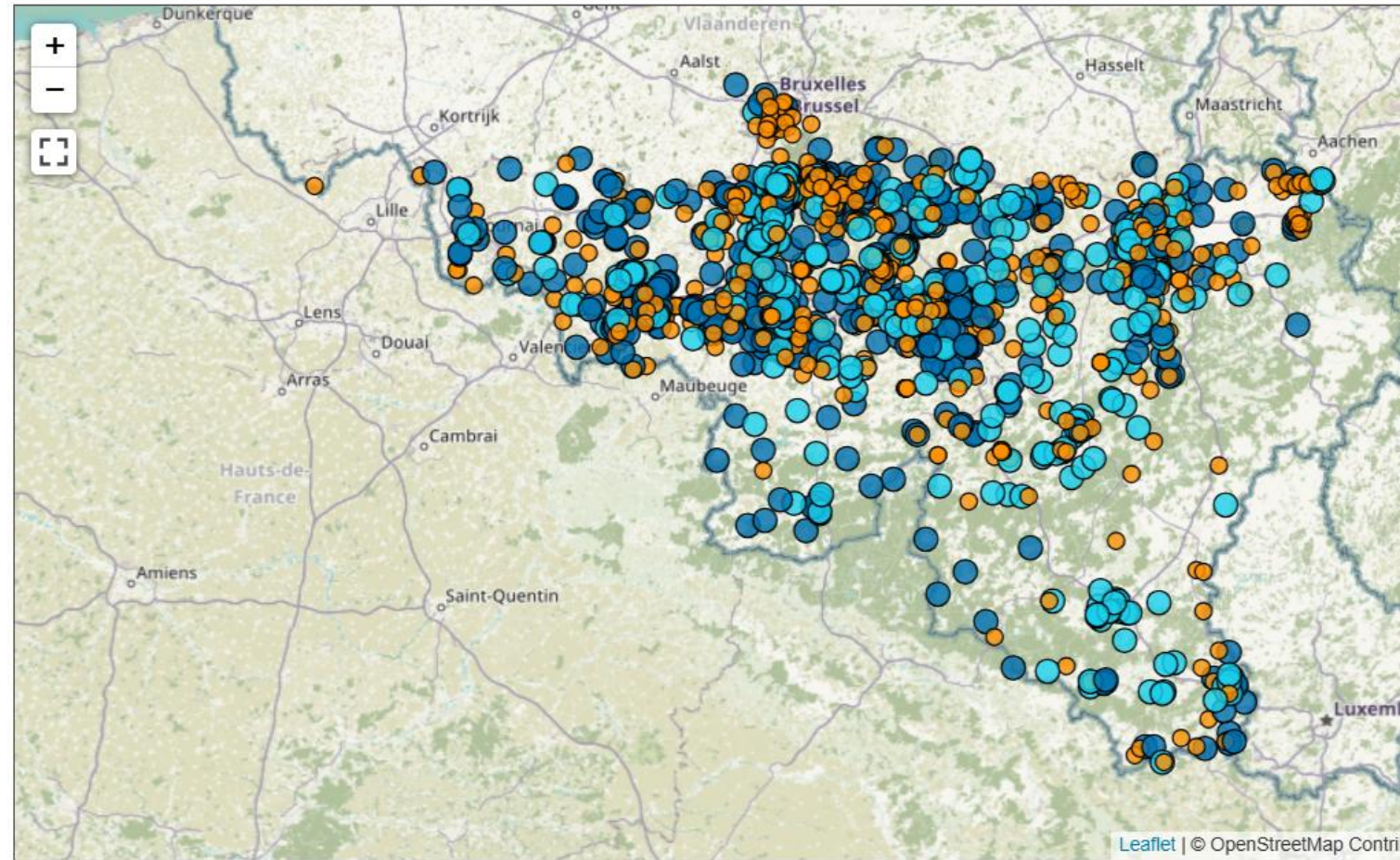


Espèce exotique envahissante

- Zone d'origine : Asie
- # frelon européen : *Vespa crabro* = indigène !
- Premiers signalements en Wallonie : 2016
- Espèce citadine : fortement présente en ville

Le frelon asiatique en Wallonie (*Vespa velutina*)

Filtrer les données par période : à partir du 01/01/2024 Jusqu'au 26/02/2026



Individu(s) Nid Nid neutralisé Donnée antérieure ou postérieure à la période sélectionnée

Autres données éventuellement affichées (voir le menu des couches dans la carte) : [Observations.be/Waarnemingen.be](https://www.observations.be/Waarnemingen.be), par Natagora, Natuurpunt et Observation International. GBIF: The Global Biodiversity Information Facility (2020) What is GBIF?. Available from <https://www.gbif.org/what-is-gbif> 26/02/2026

Comment reconnaître le frelon asiatique ?

- Pattes bicolores dont l'extrémité est jaune
- Thorax noir
- Présence d'une large bande jaune-orangée sur l'abdomen

Attention les 3 critères doivent être présents en même temps !

FRELON ASIATIQUE

(*Vespa velutina*)

Plus petit que le frelon européen



Bout des pattes jaunes

Abdomen plus sombre que le FE



**Frelon asiatique
(taille réelle 3 cm)**

Attention à ne pas le confondre avec notre frelon indigène...

≠ Frelon européen :
Vespa crabro

- Abdomen principalement jaune
- Tête et thorax roux
- Pattes brunes

/!\ Indigène et utile !

Allemagne : espèce protégée



**Frelon asiatique
(taille réelle 3 cm)**



INDIGÈNE

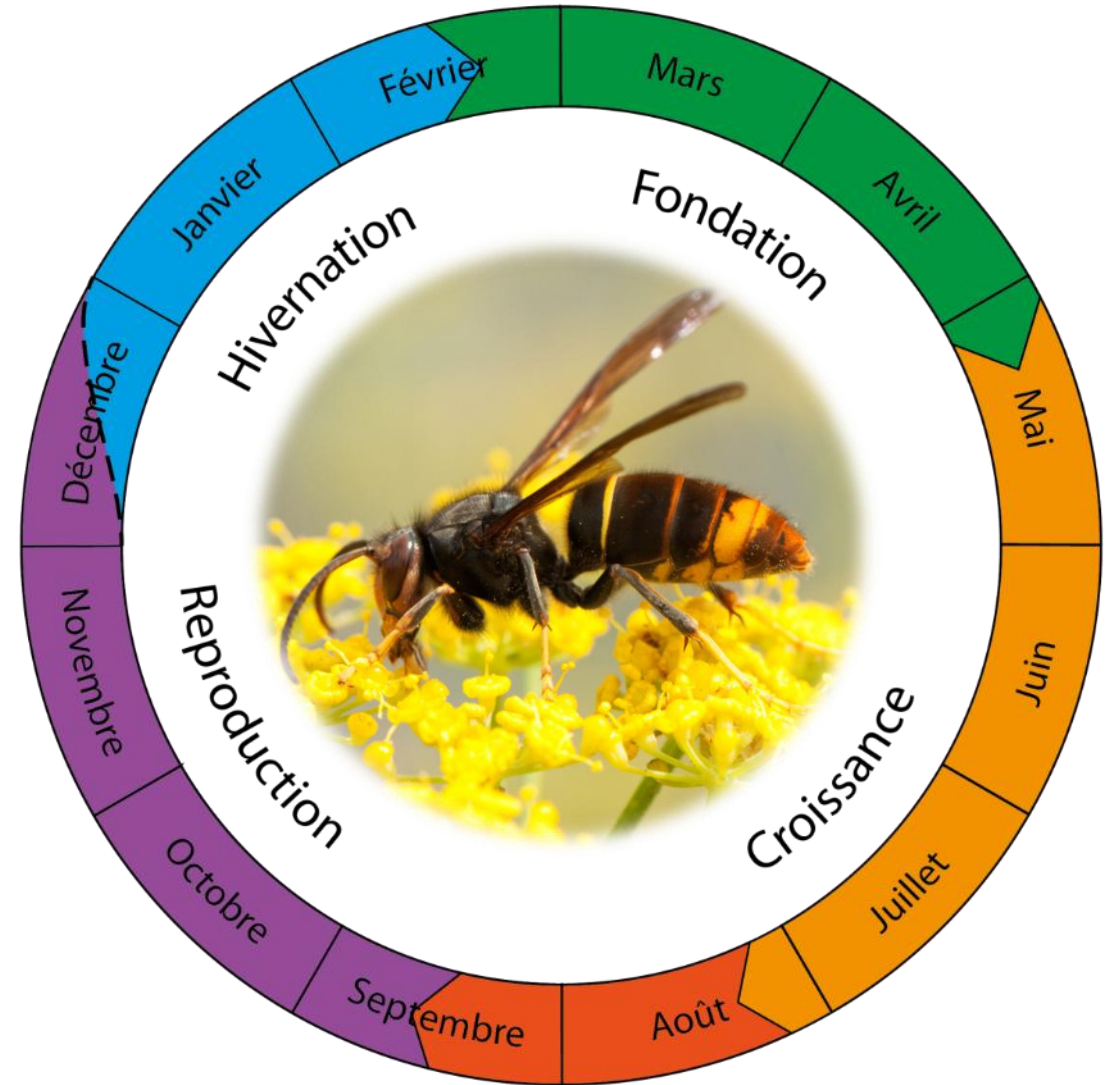


**Frelon européen
(jusqu'à 4cm)**



Cycle de vie du frelon asiatique

- Fin d'hiver : les reines sortent d'hivernation et fondent un nid primaire.
- Fin d'été, un nid secondaire est construit.
- Automne : reproduction.
- Début d'hiver : la colonie disparaît, les jeunes reines hivernent.



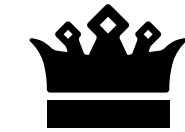
Les nids du frelon asiatique

- Primaire :
 - Taille d'une mandarine
 - Mars → mai
 - Proche du sol
 - Endroit abrité
- Secondaire :
 - Grand : jusqu'à 80cm
 - Juin → octobre
 - En hauteur > 15m (⚠ exceptions)
 - Endroit dégagé

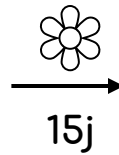


Temporalité

- Sortie d'hivernation : quelques jours à 15°C
- Concurrence entre les reines pour les nids primaires

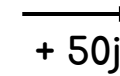


Dès 12°C
3j à 15°C



Nid primaire

16j



Ouvrières



Nid secondaire :
en hauteur
à <100m
arrivée de la reine
en 1 semaine
coexistence des 2
nids pdt 1 mois

↑ Si étroit

↓ Si place
et calme



Nid primaire grossit
sur place :
hauteur d'homme
à <100m

⚠ DANGER



Régime alimentaire :

2 besoins :

1. Protéines : larves
= prédateur d'insectes

2. Sucre : adultes

⚠ Opportuniste



L'impact sur l'abeille domestique

Prédation des abeilles :

- Stress la colonie : paralysie du butinage voir de la ponte
- Aucun mécanisme de défense des abeilles : buffet facile
- Pic de prélèvement : d'août à octobre
- Colonie affaiblie avant l'hivernage : mort de nombreuses colonies



L'impact du frelon asiatique :

Economique :

1. Secteur apicole
 - Déclin des colonies
 - Baisse du rendement en miel
2. Marchés/commerces d'extérieurs
3. Agriculture fruitière
 - Perte de rendement des parcelles
 - Potentiellement : qualité des produits (vin, fruits)



L'impact du frelon asiatique :

Sur la biodiversité ?

Différentes études :

- En 2011 : le frelon est un prédateur d'insectes généraliste qui adapte son alimentation selon l'abondance des différentes proies.
- En 2021 : modèle mathématique met en évidence qu'un nid consomme en moyenne 11kg d'insecte.
- 2025 : analyse ADN du contenu de l'intestin, 1449 taxons identifiés. Proie = grande diversité d'invertébrés

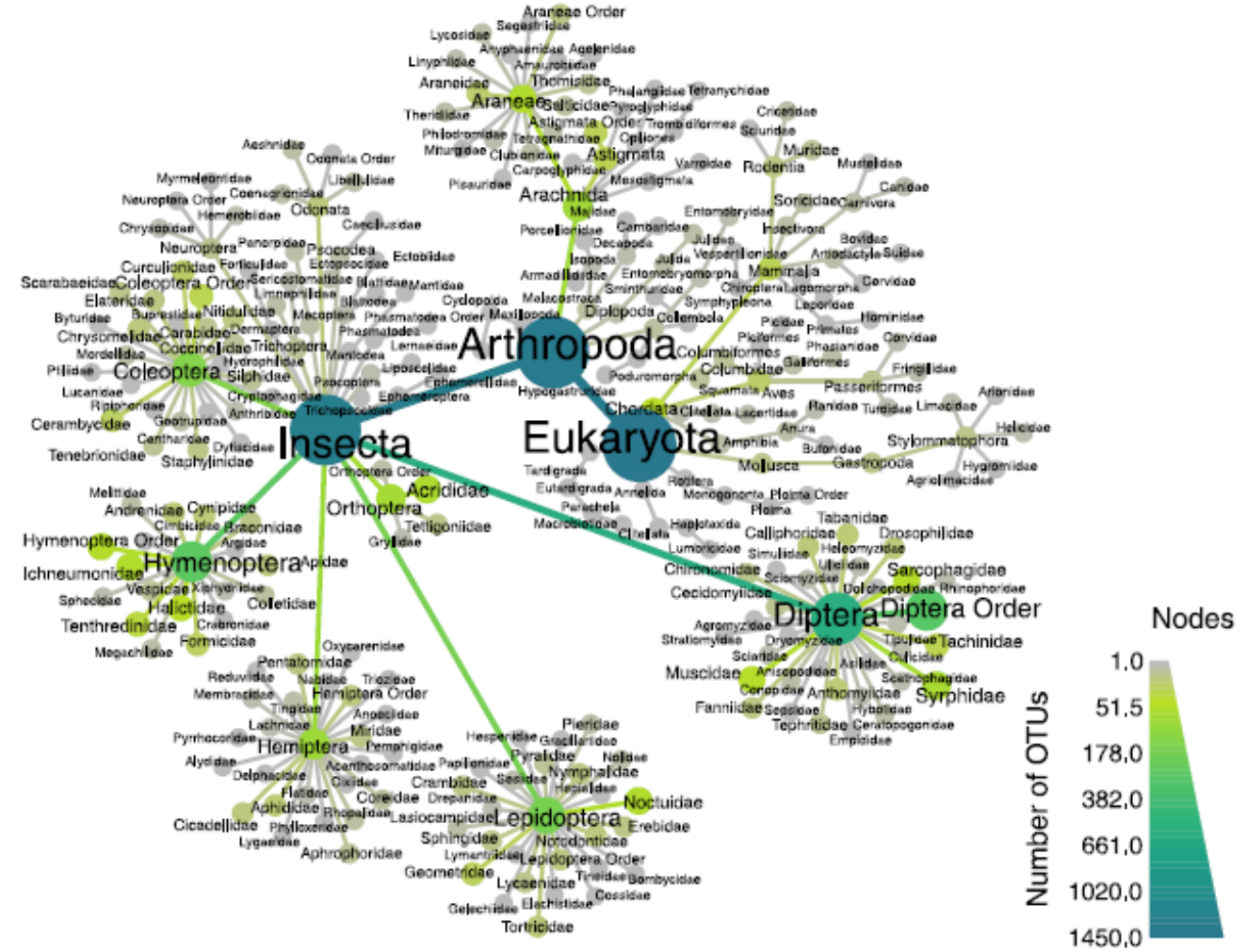


Fig. 2. Overall diversity of taxa detected in the larval guts of *V. velutina*. The 1449 taxa across 26 orders are shown to family level for readability. Both node size and colour relate to the number of OTUs that were assigned to the displayed taxon.

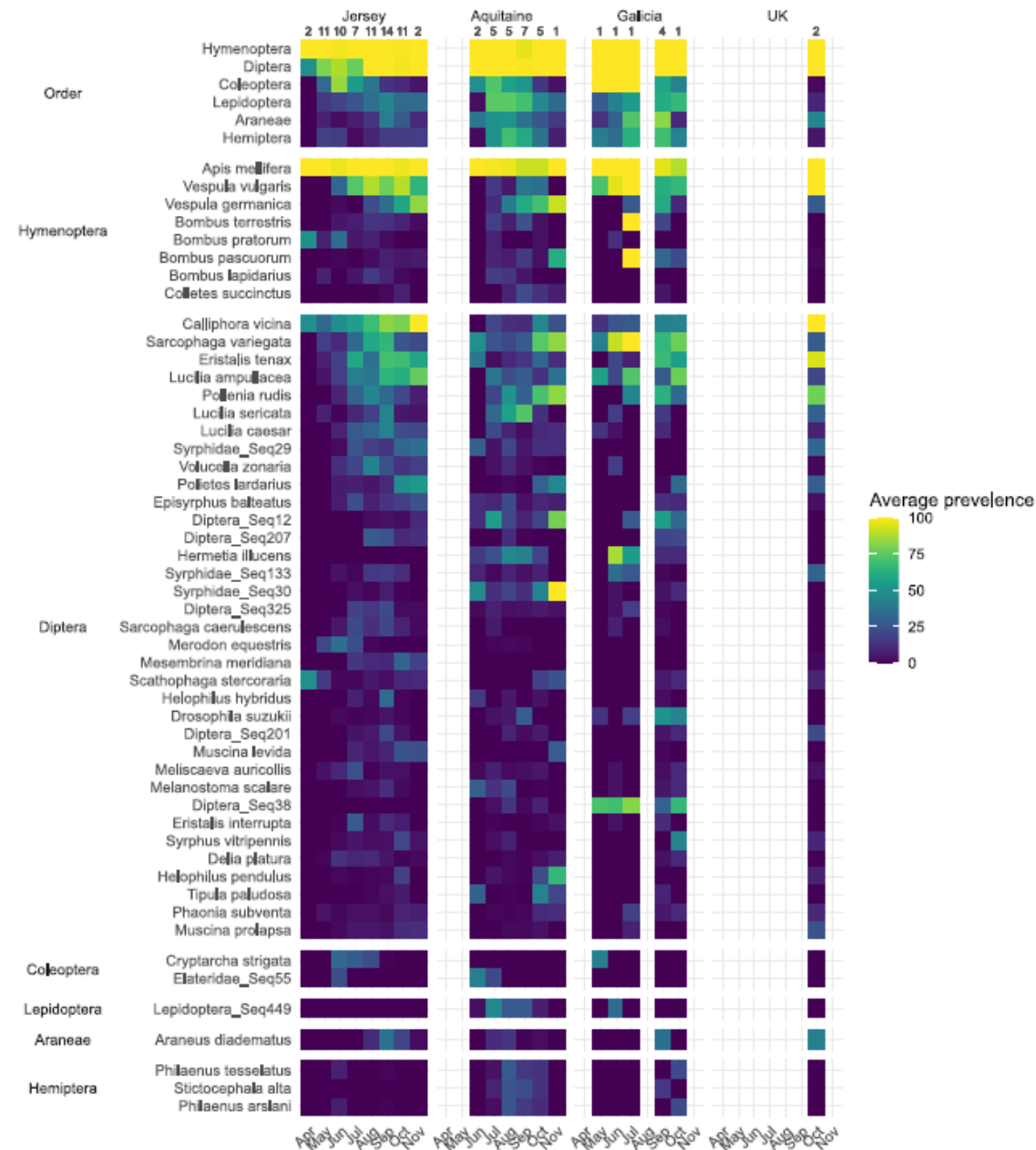


Fig. 4. Average prevalence of the top 50 most frequently occurring taxa from the top 6 most prevalent orders, split by geographical region and month. The number of nests analysed for each geographical region/month is indicated at the top of the heatmap. The top ribbon shows prevalence at the order level, where 100 % prevalence indicates that 100 % of the larvae contained at least one taxon from that order. The lower ribbons provide OTU level prevalence. OTUs that were not assigned to species level are labelled with the highest taxonomic resolution achieved and a suffix with the sequence number created in the bioinformatic pipeline. The average prevalence of every OTU detected can be found in Supplementary Figs 4–10.

L'impact du frelon asiatique :

Sur la biodiversité ?

2025 : analyse ADN du contenu de l'intestin, 1449 taxons identifiés.
→ prédateur généraliste et opportuniste

Proie n°1 : abeille mellifère
Adaptation et flexibilité vis-à-vis du type et des quantités de proies selon la saison

On retrouve de la guêpe commune consommée dans plus de 75% des nids

Pic d'activité en septembre

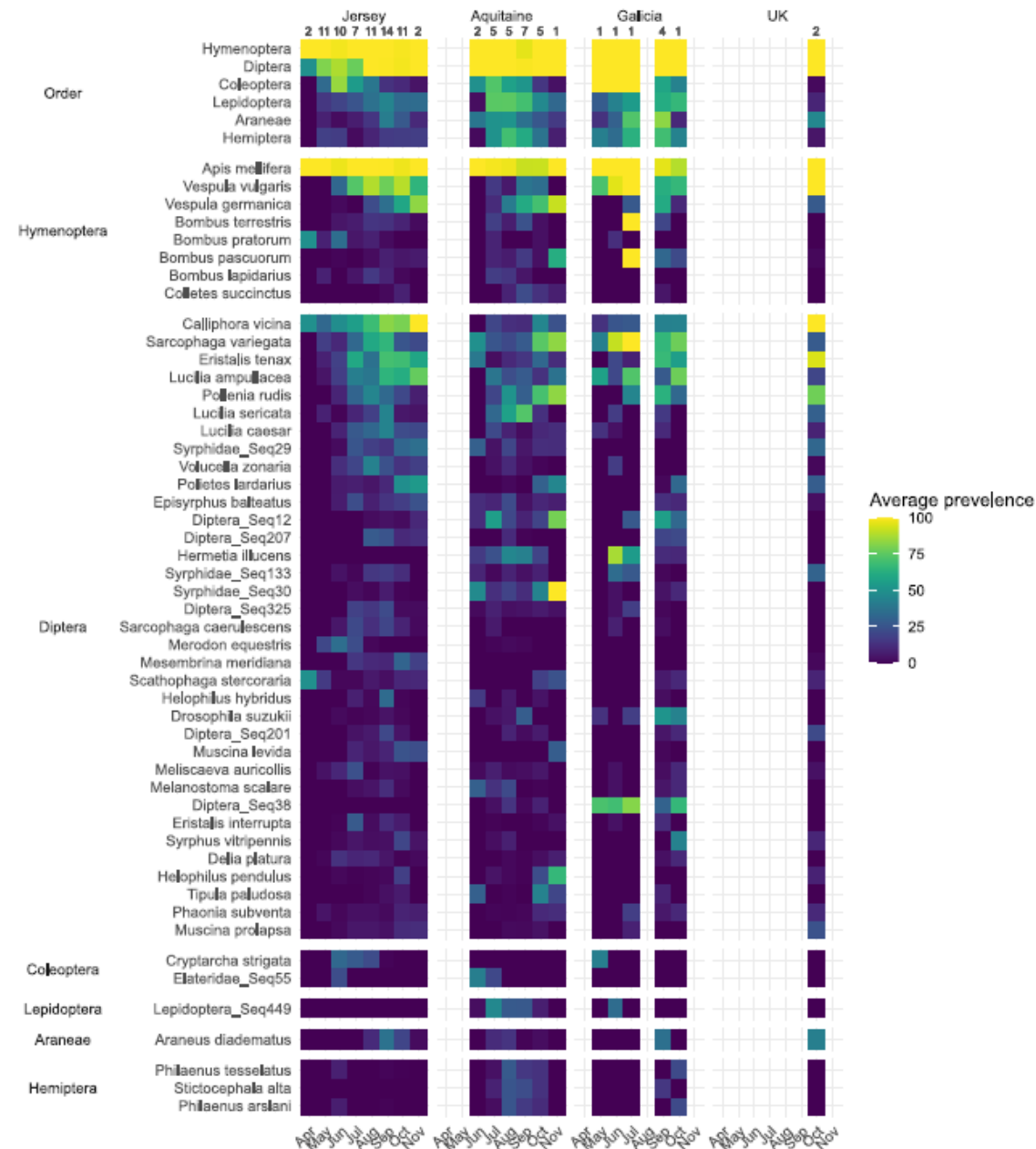


Fig. 4. Average prevalence of the top 50 most frequently occurring taxa from the top 6 most prevalent orders, split by geographical region and month. The number of nests analysed for each geographical region/month is indicated at the top of the heatmap. The top ribbon shows prevalence at the order level, where 100 % prevalence indicates that 100 % of the larvae contained at least one taxon from that order. The lower ribbons provide OTU level prevalence. OTUs that were not assigned to species level are labelled with the highest taxonomic resolution achieved and a suffix with the sequence number created in the bioinformatic pipeline. The average prevalence of every OTU detected can be found in Supplementary Figs 4–10.

L'impact du frelon asiatique :

Sur la biodiversité ?

2025 : analyse ADN du contenu de l'intestin, 1449 taxons identifiés
→ prédateur généraliste et opportuniste

Proie n°1 : abeille mellifère

50 proies principales :

- 43 pollinisateurs
- 17 espèces recycleuses à l'état larvaire

20 espèces sur liste rouge UICN



L'impact du frelon asiatique :

Effets sur la pollinisation :

- Indirects : baisse de la pollinisation en cas de présence du frelon
- Direct : diminution du nombre de pollinisateurs par prédation
→ impact sur les cultures : baisse potentielle du rendement





L'impact du frelon asiatique :

Sur la santé humaine ?

Piqûre : dard lisse avec venin

Risques :

- Choc anaphylactique
- Piqûres multiples (>20)
- Piqûres au niveau des voies respiratoires et des yeux
 - Réactions locales

Comme toute piqûre d'hyménoptère
→ rien d'alarmant

Si réaction : hôpital, 112 ou centre
antipoison



Quand est-ce dangereux ?

À proximité d'un nid : la colonie défend
Seul : assez pacifique

Où trouver des nids ?

Primaires : endroits calmes, à l'abri et à hauteur d'homme (cabanon, mobilier de jardin, jeux d'enfants,...)

Secondaires :

Généralement en hauteur

→ PRUDENCE : on observe avant d'agir

⚠ fin d'été → pic d'abondance

Danger : nid secondaire à hauteur d'homme, non visible ou en cas de décrochage

Que faire en cas d'attaque ?

- Tourner son visage à l'opposé du nid
 - Fuyez, les frelons vous poursuivent !
- Protection des zones sensibles : visage, gorge,...

Personnes à risque : travail en extérieur et/ou en hauteur



Les moyens de lutte

Des prédateurs ?

En Asie : autres frelons, oiseaux, araignées...

En Belgique ?

Bondrée apivore : oiseau rare, migrateur

→ quand on en aurait besoin (septembre/octobre) elle est déjà repartie.

→ aucun prédateur connu





Les moyens de lutte

Que faire ?

Combiner un ensemble de mesures :

- Signaler et informer
- Protéger les ruchers
- Piégeage de printemps
- Trouver les nids
- Neutraliser les nids

/!\ éradication totale impossible !

→ diminuer la pression et vivre avec.



Les moyens de lutte

Combiner un ensemble de mesures :

- Signaler et informer :
 - Photos
 - Encoder vos observations
 - Informer la commune
 - Alerter les apiculteurs
- Où observer le frelon ?
 - Là où il chasse : ruchers, hôtel à insecte, zone de butinage, terrasses, composts,...
 - Là où il cherche du sucre : fleurs, vergers, vignes, composts, restaurants, ...
 - ⚠ Cotonéaster
 - Là où il prend de l'eau
 - Là où il récolte du bois pour son nid : abris en bois, mobilier de jardin, tas de bois,...

Les moyens de lutte – le piégeage de printemps

⚠ Doit être fait de manière encadrée et sélective!

Attention **PAS DE PIÈGE À NOYADE**

Objectif : avoir les reines fondatrices pour diminuer la quantités de nids formés.

CRA-W le recommande mais peu de recul sur l'efficacité.
Pas d'étude sur le long terme.

Quand ?

→ Période de plusieurs jours à 12/15°C de mars à mai

Où poser vos pièges ?

→ À proximité de nids non détruits de l'année précédente

→ À proximité des ressources : eau, bois, sucre, protéines




Comment l'utiliser ?





Couvercle de piégeage du frelon asiatique CRA-W

Ce couvercle a été développé par le CRA-W à partir d'études en laboratoire (calibrage des trous) et validé scientifiquement à la suite de campagnes de terrain menées en 2024 et 2025, ayant permis la capture de plus de 1 800 fondatrices de frelons asiatiques. Le piège muni de ce couvercle se distingue par sa très bonne sélectivité à l'égard des espèces non-ciblées (guêpes, bourdons, frelon européen) représentant moins de 31% des captures




Piégeage de Printemps

-  Début mars à fin mai (variable en fonction des conditions météorologiques)
-  Capturer les fondatrices
-  Sur les ressources florales, points d'eau ou sur les ruchers

Arrêt du piégeage

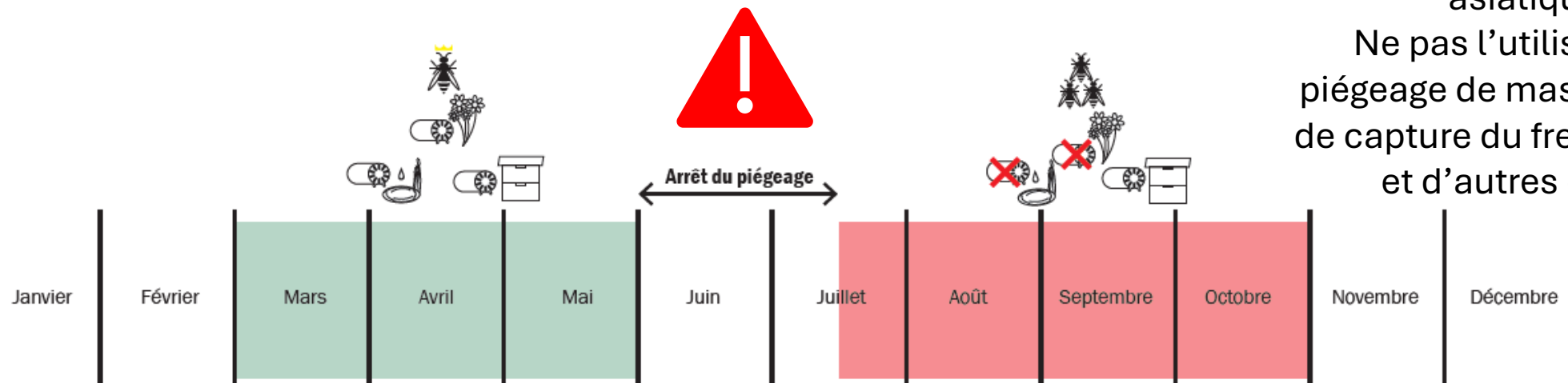
-  Début juin à mi juillet
-  **Inefficace** : fin de la sortie des fondatrices et premières ouvrières trop petites pour être capturées.
- Dangereux** pour les espèces non-cibles

Piégeage de masse

-  Mi juillet à début novembre (si prédation sur les ruchers)
-  Capturer les ouvrières et les futures fondatrices
-  Uniquement sur les ruchers Position : en face, sous ou entre les ruches

Piégeage de printemps

Piégeage de masse



Piège calibré pour les reines asiatiques !
Ne pas l'utiliser pour le piégeage de masse car risque de capture du frelon européen et d'autres espèces

Fonctionnement

Le couvercle CRA-W se visse sur un pot standard T082 (type confiture, cornichons ou miel).

Le liquide attractif sucré doit être versé sur une éponge placée dans le pot afin d'être absorbé et d'éviter que les insectes non ciblés ne se noient.

- ! Les trous du couvercle ne doivent ni être obstrués ni agrandis sous peines d'attraper des espèces non ciblées
- ! Le piège doit être placé à l'abri de la pluie ou à l'horizontale

En pratique

- 1 Déposer une éponge dans le fond du bocal pour absorber le liquide attractif
- 2 Verser l'attractif sucré (ex : 1/3 sirop de grenadine + 1/3 bière + 1/3 vin blanc) environ 100 ml sur l'éponge
- 3 Visser le couvercle et placer votre piège à l'horizontale sur le site de piégeage
- 4 Renouveler régulièrement l'attractif sur l'éponge : idéalement tous les 2 à 3 jours, au minimum toutes les 2 semaines.

Début juin, retirez vos pièges du terrain, puis redéposez-les à la mi-juillet sur les ruchers si des frelons asiatiques sont observés en train de prédater devant les ruches.



Frelon asiatique
à pattes jaunes



Frelon européen
et autres insectes

Eliminer

Relâcher



Placez le frelon pendant 24h



au congélateur à -20°



Le froid peut calmer
les insectes

Lutte de printemps contre le frelon asiatique (Vespa Velutina)
Trouver et faire neutraliser les nids primaires !

D'avril à juin :
"Luttons contre le frelon, vérifions nos cabanons"



Les moyens de lutte - Trouver et neutraliser les nids

Primaires :

Taille d'une mandarine
1 reine présente sans ouvrières

Comment ?

Bocal + spatule à la tombée de la nuit

Au congélateur pendant 48h

3 critères :

- Thorax noir
- Large bande jaune-orangé à l'abdomen
- Bout des pattes jaunes



Exemple de nid primaire

Contactez rapidement :
Le Service Environnement de votre Commune
Un apiculteur ou un désinsectiseur agréé

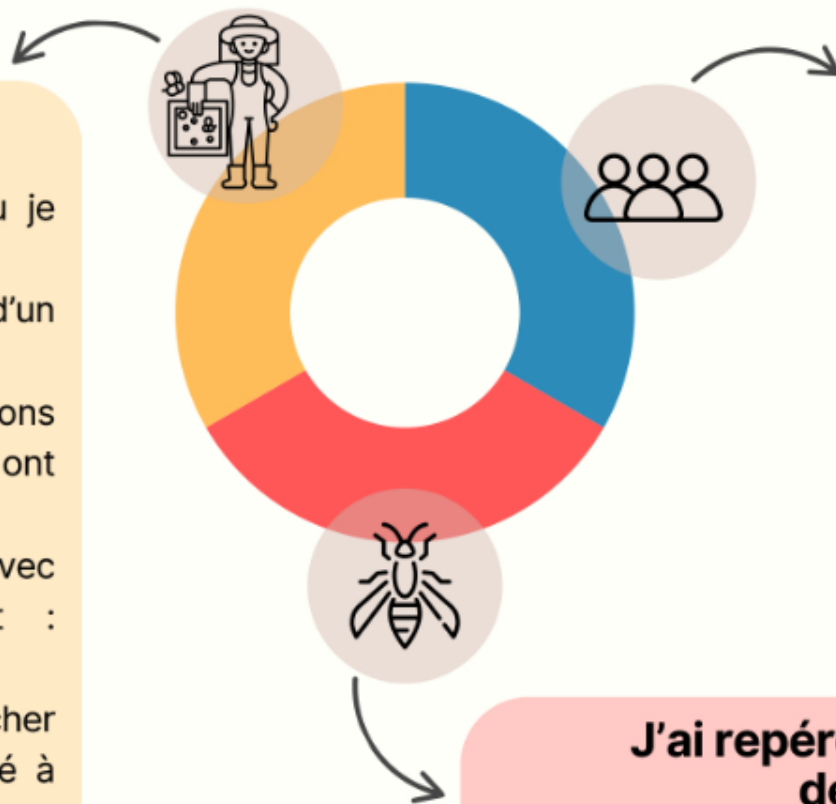
Création Caroline Salmon

Neutralisation des nids de frelons asiatiques en Région wallonne

Attention : Lorsque vous observez un nid, assurez-vous au préalable que le nid est actif (aller-retour d'insectes) et prenez une photo. Pour rappel, les nids observés dans les arbres entre janvier et mai sont des nids de l'année précédente et sont donc inactifs.

Je suis apiculteur.trice

1. Je suis identifié.e auprès de l'AFSCA (ou je m'engage à le faire au plus vite).
2. J'ai détecté un nid de frelon à moins d'un kilomètre de mon rucher.
3. Je peux faire appel à une des sections volontaires qui ont des bénévoles formés et ont reçu du matériel de neutralisation.
4. Je demande une inscription à FixmyStreet avec mon numéro AFSCA au lien suivant : <https://forms.gle/7z9kFn9n4nKndxLR7>
5. Avec mon accès créé, je déclare mon rucher attaqué ainsi que le nid de frelons détecté à moins d'un kilomètre.



Je suis un.e citoyen.ne

1. Je me renseigne auprès de ma commune.
2. Je contacte un neutralisateur formé et renseigné sur la carte officielle (scanner le QR-Code).



<https://www.cra.wallonie.be/fr/carte-des-operateurs-frelon-asiatique>

J'ai repéré un nid situé sur un terrain de la Région wallonne

1. Ce nid représente-t-il un danger pour la sécurité des usagers ? Est-il situé à moins de 5 mètres de haut ?
2. Si tel est le cas, j'envoie la demande de neutralisation accompagnée d'une photo du nid à : invasives@spw.wallonie.be. La Région wallonne prendra en charge les coûts liés à la neutralisation.



Les moyens de lutte – Trouver et neutraliser les nids

Secondaires :

⚠ Ne jamais neutraliser un nid soi-même :
danger très élevé

Faire appel à un professionnel formé et agréé
(carte CRA-W)

Neutralisation via un insecticide (perméthrine)

Principalement pour les nids dangereux :

- Hauteur d'homme
 - Passage
 - Lieu public

Lutte en été et automne contre le frelon asiatique (*Vespa Velutina*)

De mi-juillet à début décembre :

“Luttons contre le frelon; en l’air, regardons !”



Cherchons les nids secondaires :

- 70% en hauteur : entre 10-30m
- Bien caché



**Cîme des arbres
¼ supérieur**



**Bâtiments :
façades, sous
corniches,...**



Mais Attention !!! Si le nid primaire a la place pour s'étendre, il peut rester à hauteur d'homme : ces nids sont particulièrement dangereux !

- Haie, ronciers, ...
- Abris peu fréquentés
- Sous toitures



3 critères :

- Thorax noir
- Large bande jaune-orangé à l'abdomen
- Bout des pattes jaunes



Exemple de nid secondaire :

- Forme sphérique ou ovale
- Petite ouverture latérale
- Grande taille de 50 à 80cm



N'intervenez JAMAIS vous-même ! Pacifique, lorsqu'il est seul ; le frelon défend son nid et peut se montrer très agressif à l'approche de celui-ci !

Contactez rapidement un apiculteur, le Service Environnement de la Commune, un désinsectiseur agréé

Création Caroline Salmon



Les moyens de lutte : récapitulatif

1. Piégeage de printemps

Mars à mai

2. Recherche et neutralisation de nids primaires

Meilleur moyen de lutter contre le frelon : pas d'insecticide, gratuit et efficace.

Avril à juin

3. Neutralisation de nids secondaires

Juillet à novembre

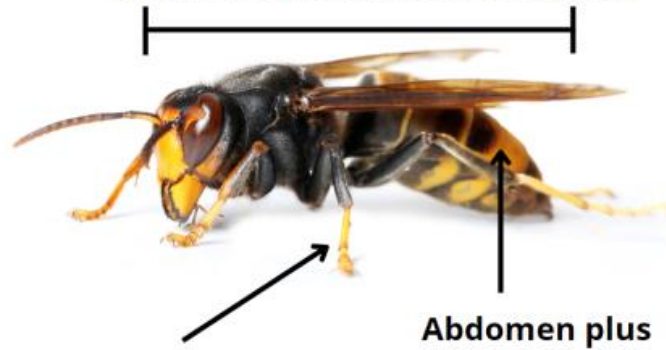
Conclusion

- Espèce invasive
- Carnivore opportuniste
- Nombreuses inconnues qui rendent la lutte complexe, peu documenté
- Lutte mais extermination impossible : on vit avec en minimisant les dégâts
- Prudence à proximité des nids
- Pas de pièges à noyage pour préserver la biodiversité

FRELON ASIATIQUE

(Vespa velutina)

Plus petit que le frelon européen



Bout des pattes jaunes

Abdomen plus sombre que le FE



**Frelon asiatique
(taille réelle 3 cm)**



Merci pour votre attention.
Avez-vous des questions ?